



※お問い合わせの際は、「ファミリー名」と「氏名」を記入ください  
(差出人不明の場合は、対応しかねることがあります)

# きらぼし

## 【報告】住民アンケートの結果について(総務部)

先日実施いたしましたアンケート結果について、以下のとおり報告いたします。  
このたびは、お忙しいなか多くのご協力をいただき、誠にありがとうございました。  
いただいた貴重なご意見は、町内会の今後のあり方や、具体の事業に適宜反映させていただきます。



実施期間：11月30日～12月14日  
回答数：125件  
回答結果まとめ：別添のとおり

## 【ご案内】来年度の役員募集のお知らせ(総務部)

来年度の町内会運営に向けて、新たに町内会役員をやっていただける方を大募集いたします。  
役員というと、堅苦しいイメージがあるかもしれませんが、年代が近い世代が集まるこのほしが丘町内会は、電子回覧板をはじめ、周囲の町内会には無かったものをどんどん取り入れております。  
また、常に新しいアイディアを出し合いながら、役員自らも楽しみながら町内会活動を行っております。

普段のお仕事・家事・育児等の合間でのご協力で構いません（現在の役員も仕事等の傍ら、できる範囲で町内会活動に従事しております）。  
この地域をより住みよいまちにするため、是非ともご協力ご応募のほどよろしくお願いいたします！

募集人数：3名程度  
募集締め切り：2026年1月12日（月）  
ご連絡方法：町内会のメール（[hoshigaoka.teine@gmail.com](mailto:hoshigaoka.teine@gmail.com)）あてにご連絡ください。

**募集中!**

## 【お知らせ】冬季の交通安全について（生活安全部）

子ども達が少しでも安全に通学できるよう、自宅前の歩道の除雪や、自動車の徐行運転へのご協力をお願いいたします。  
また、子どもが雪山から道路に滑り降りてくるなどの危険行為を行わないよう、各ご家庭におけるご指導も併せてお願いいたします。



## 【お知らせ】清掃当番表の更新・ごみステーションの除雪について(環境部)

2026年の清掃当番表を更新し、各世帯へ配布を開始しております。  
冬期間はゴミステーションが雪で埋まることも多いため、ごみ当番の方が責任をもって雪かき（～6:30）をしていただきますよう、よろしくお願いいたします。  
なお、年末年始のゴミ出しは12/30最終、年明けは1/5からです。不法投棄にならないようルールを守ってゴミ出しをお願いいたします。



## 【お知らせ】あまの川公園への雪捨てについて(生活安全部)

当町内会においては、札幌市と覚書を交わし、以下のルールを遵守することを条件に、「あまの川公園」への雪捨ての許可を得ております。あまの川公園に雪を捨てる方におかれましては、これらのルール（詳細は別紙を参照）を遵守いただきますようお願いいたします。  
※きらぼし公園は覚書を交わしていないため、きらぼし公園への雪捨てはできません。

＜雪捨てのルール（一部抜粋）＞  
・遊具や樹木の周りに雪を置かない  
・重機での雪入れはしない  
・スロープは直線的にならないよう安全に配慮する

## 【報告】12月役員会開催報告（総務部）

・会員数報告 ・収支報告 ・住民アンケートの報告  
・あまのがわ公園に雪捨て ・ゴミステーションの補修  
・清掃当番表の更新  
上記を主な議題として役員会を開催いたしました。

# ほしが丘町内会 住民アンケート2025まとめ

2025年12月 ほしが丘町内会 総務部

# 回答者の構成

## 工区ごとの件数

工区	回答件数
第1工区	56
第2工区	66
町内会未加入	3
合計	125

## 世帯構成ごとの件数

世帯構成	回答件数
単身世帯	3
夫婦世帯	7
子どもがいる世帯	114
親との同居世帯	1
合計	125

## 【参考】子どもいる世帯の子どもの年齢層

子どもの年齢層	回答件数
未就学児	33
小学生	79
中学生・高校生	48
大学生・社会人	12

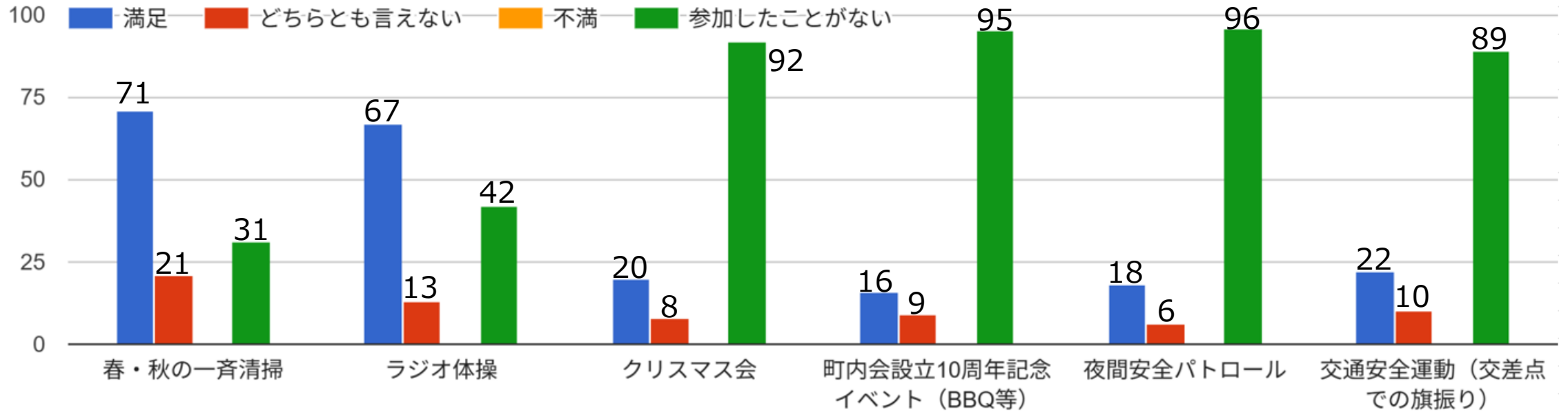
※重複回答可（例：未就児と小学生の子どもがいる場合は、各区分に計上されています）

**問：ほしが丘町内会では、選択肢の項目を町内会の主な役割と位置付け、活動しております。これらのなかで、重点的に取り組んでほしいことを教えてください。**

回答数：125件

項目	回答件数	備考
町内会情報の発信（電子回覧板）	56	
環境保全・美観保持（ゴミステーションの管理や町内清掃）	77	
交通安全活動	58	
防犯	91	
防災	50	
会員相互の親睦（ラジオ体操やクリスマス会等のレクリエーション）	25	
その他	10	・除排雪に関するもの 7 件 ・特になし 3 件

**問：ほしが丘町内会では、直近で以下の活動やイベントを行っております。参加したことがあるものの満足度を教えてください。**



#### <満足度の主な理由>

- ・会員同士の交流が出来て良かった。
- ・家族で参加できて良かった。
- ・町内が綺麗になって嬉しかった（一斉清掃）。

#### <不参加の主な理由>

- ・仕事・育児・習い事等が忙しく参加する時間を確保できないため
- ・ご近所の方との交流を求めている又は苦手なため
- ・イベント内容が世帯構成に合わないため（例：小さい子ども向けのイベントであるが、小さい子どもがいない）

問：ほしが丘町内会で新たに実施してほしい活動やイベント等があれば、教えてください。

回答数：10件

内容
お祭り
バザー
子ども向けの交通安全、公園の使用ルール・マナー講習
運動をメインとした親子で参加できるレクリエーション
雪解け時期の一斉除雪（雪解けが始まり、路面がシャーベット状になる3月頃に自宅前道路の除雪を促す取組）
町内会での除排雪や滑り止めの砂撒き
川遊び・探検・川の美化活動
雪遊び大会・キャンドルライト
ハロウィンイベント
住民間の掲示板（私はこんなことができます、このような仕事を引き受けます等）
会館のような習い事や長期休みの時に子供達が集まれるような場所がほしい

**問：ほしが丘町内会では、日頃の活動やイベント運営の担い手が不足しております。もし何らかの形で活動やイベント等にご協力いただける場合は、その旨ご回答願います。**

回答数：40件

項目	回答件数	備考
もし機会があれば、何らかの形で町内会活動に関わりたい	12	
イベントボランティア（当日運営の協力）なら協力できる	22	
その他	8	<ul style="list-style-type: none"><li>・可能な範囲で手伝いたい、活動内容がわからないので、どうしたら良いかわからない</li><li>・退職後であれば協力できる</li><li>・日にちや曜日が合えば、参加できるかもしれない</li><li>・知り合いと一緒に協力したい</li></ul>

**問：今回のアンケート結果を踏まえ、今後、町内会のあり方や活動・イベント内容に関する意見交換会（時期未定）の実施を検討しております。仮に意見交換会を実施する場合、ご参加の意思はありますか。**

回答数：114件

項目	回答件数	備考
参加したい	2	
参加可否を検討したい	57	
参加しない	53	
その他	2	・時期や内容などによる ・わからない



# 問：町内会活動全般について、ご意見やお気づき等があれば、教えてください。

回答数：25件

## ゴミステーション

### 内容

ゴミステーションが劣化している又はサイズが合わないので、交換してほしい。

ゴミ捨てのマナーや、ゴミ当番の人が6:30までに雪かきすることなどを改めて周知してほしい。

ゴミステーションが組み立てにくく、ほかの形状のものにしてほしい。

## 交通安全

### 内容

曲長通から町内に入ってくる交差点への一時停止の標識の設置を実現してほしい。

道路遊びや路上駐車に関する注意喚起をしてほしい。

## 除排雪

### 内容

札幌市の除雪が不十分である。

パートナーシップの排雪時期を早めてほしい。

車道に敷地内の雪を捨てている又は歩道の除雪が不十分な世帯・施設がある。

## その他

### 内容

電子回覧板があることを知らない人がいる。

スマホ操作が苦手なため、重要なことやイベントは、紙ベースでの周知があるとありがたい。

町内会費を振込か口座引き落としにしてほしい。

日頃の町内会活動に感謝している。

※類似のご意見等はまとめています（上記は要旨です）。

# 公園内雪置き場の ルールとお願い

遊具・樹木の損傷や事故を誘発する可能性があるため、公園には、原則として雪を捨てることはできません。しかし、町内会と札幌市との間で協定を結び、責任を持ち、ルールを守ること、公園内に雪をおくことができます。

公園  
雪置き場の

**注意!!**

## 事故誘発と遊具破損のおそれ

- ① 搬入するスロープは、  
勾配をゆるく、安全に配慮
- ② 遊具の周辺に雪を置かない



子どもがスロープや雪山から  
道路に滑り降りて事故を誘発するおそれ



遊具・樹木が雪の重みで破損のおそれ

お問い合わせ

札幌市建設局雪対策室事業課

TEL 011-211-2662 FAX 011-218-5141

裏面に続く



# 公園の雪置き場のルール

## 雪置きルール ①

### 安全パトロール

雪山で遊んでいる子どもへの  
注意喚起や危険な雪積みをしないよう  
パトロールをお願いします。

## 雪置きルール ②

### 遊具・樹木の周りに 雪を置かないよう注意!

遊具・樹木の損傷や事故を防ぐため、  
遊具・樹木の周りに雪を置かないでください。

## 雪置きルール ③

### 重機での 搬入は禁止!

ママさんダンプなど家庭用の  
除雪用具で雪を搬入してください。

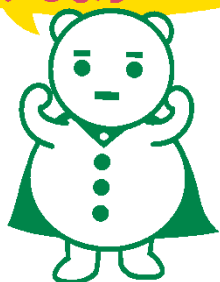
## 雪置きルール ⑤

### みんなにルール周知

地域の人にルールを周知・徹底  
してください。

また、施設の破損があった場合には、  
簡易な補修は町内会に実施していた  
だくとともに、土木部維持管理課に  
連絡し、安全な環境維持に協力  
していただきます。

地域で子どもの見守りも  
お願いします



## 雪置きルール ④

### 春先に清掃活動

冬季間も含め公園は子どもたち  
の貴重な遊び場です。  
春先に地域の皆様で早く利用  
できるよう雪割り作業の実施、  
ゴミ拾いなどの清掃活動をお願いします。

## 冬の公園利用のルール



ゆきやま どうろ すべ  
雪山から道路に滑り  
お ぜったい  
降りるのは絶対だめ!

ゆうぐ まわ  
遊具の周りに  
み くらう  
見えない空洞ができ、  
お 落ちて、けがをする  
ことがあるので注意!







# 星のまたたき

令和7年12月7日発行  
第419号  
夢トピア星置町内会連合会

## 星置東小学校で学習発表会が開催されました

～日ごろの学習と練習の成果を発揮～

星置東小学校体育館で第33回学習発表会が開催されました。

11月5日、6日の学校内の児童公開に続き8日は保護者公開日。

子どもたちの日ごろの練習や学習の成果を発揮して、ダンス、器楽演奏、合唱などを披露したほか、外国語のスピーチやスライドを使ったプレゼンテーションも行われました。



見ごたえのある素晴らしい発表会となり、保護者は子どもの成長を感じ、子どもたち自身も表現することの楽しさやすばらしさを味わうことができたことでしょう。

## 12月役員会を開催します

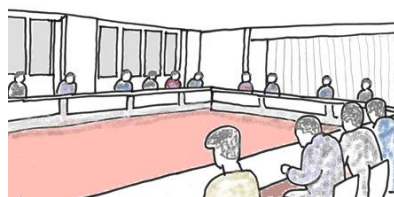
～今年度のパートナーシップ排雪と決算見込みを審議予定～

夢トピア町連では12月役員会を12月20日（土）18時からコスモプラザで開催します。（出席者は町連役員と各町内会長）

役員会の審議事項は例年とおりパートナーシップ排雪の実施内容と今年度の決算見込みなどです。

今年度のパートナーシップ排雪については、例年通りの標準断面（排雪幅6m、路面に残す雪厚10cm程度）で行うことを提案します。

実施時期は来年2月中旬から下旬。各戸の支払額は昨年度の予定と同様（戸建4,000円/戸、マンション350円/戸など）です。



## 交通指導員の坂田さんに知事から感謝状

十年以上にわたり交通指導員として星置東小学校の通学路で交通安全の指導を続けた坂田日出雄さん（オリオン町内会）が、9月21日、長年にわたって本道の交通事故防止に大きく寄与したとして、知事から感謝状を授与されました。

子どもたちが通学する時間帯の通学路は通勤の車も多く、急ぐあまり交差点で一時停止を怠る車もあり、子どもたちの通学は危険がいっぱいです。

交通指導員は、札幌市交通安全推進委員会（会長手稲区長）から公式に委嘱を受けて通学路での交通指導を行うほか、町内会や商店街のお祭りで交通整理も行っており、地域の安全安心に欠かせない存在です。

雨の日も雪の日も通学する子供たちを見守り、ルールを守らない車に目を光らせる交通指導員は子どもたちの味方。

でも子供が危ないことをしたときは厳しく注意もします。



坂田さんは、交通指導員星置部会の部会長として指導員全体のとりまとめも行ない、行政機関にアドバイスや交通安全体制への指摘も行って通学路の安全向上に取り組んでいましたが、今年体調を崩して指導員を一時お休みしています。

早く元気になって、また子供たちの通学を見守り続けてほしいですね。



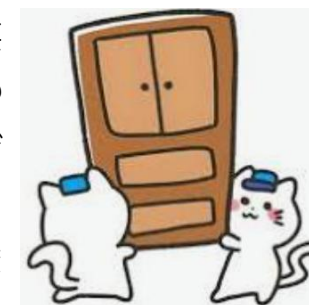
## 夢トピア町連では物品などの寄付は受け付けていません

お家で不用になった物を「まだ使えるのにもったいない」などということで「町連に寄付したい」としてコスモプラザに持ち込む方がいます。

また、電気製品や絵画などを持ってくる方もいます。

町連では寄付されたものは財産として適正に管理する必要がありますが、中古品を管理する人手や場所はなく、役員や管理員の負担となりますし、電気製品などは耐用年数を過ぎて危険なものも少なくありません。

このため、原則として、お金以外の寄付は受け付けていません。ご理解をお願いします。





## 水再生プラザとLNG 基地を見学しました ～いろいろな施設が私たちの生活を支えているんです～

手稲区連合町内会連絡協議会の研修会で施設見学に参加しました。  
今年は創成川水再生プラザと石狩LNG基地の見学です。

### 1. 街の排水をきれいにし川に返す創成川水再生プラザ

創成川水再生プラザは石狩街道（創成川通り）に面した北区麻生町8丁目にあります。

私たちが使う水道水は川からくみ上げた水を浄水場で処理して送られてきます。



この水道水が家庭などで使われて汚れた水や雨水をきれいにし川に戻す施設が水再生プラザです。

排水をきれいにする工程では、排水から土砂を取り除き、微生物の働きで有機物を水と二酸化炭素に分解し、更ににがり成分を取り除いてきれいにします。

施設の中はとても広く、地下の水槽は見えませんが、配管やポンプ、非常用のエンジンなどのほか、水槽の水が見える場所もあります。

排水の処理工程の所々には水のサンプルがあり、濁った水からだんだんと透明できれいな水になる様子がよくわかりました。



私たちの毎日の生活や事業所での活動がこうした施設により支えられているんですね。

### 2. 海外から輸入したLNGを都市ガスとして送り出す石狩LNG基地

石狩LNG基地は札幌に隣接した石狩市の新港地域にあります。

10万m<sup>2</sup>の広い敷地には、海外から「液化天然ガスLNG」を運搬してきた大型の輸送船が接岸する「外航船バース（栈橋）」があり、ここでLNGが陸揚げされます。

見学した時はちょうど大型のLNG輸送船が接岸していました。船は全長が300mと巨大で、地上から見上げる高さの甲板上で作業している人が小さく見えました。



LNGは船からパイプで地上の貯蔵タンクに送られます。タンクは円筒形で20万m<sup>3</sup>と18万m<sup>3</sup>の2基があり、3階建ての管理棟ビルが小さく見えるほど巨大です。

基地ではこのタンクからポンプでLNGをくみ出し、タンクローリー車やLNG内航船に積んで各地に運びだします。

また、基地内の施設で加熱してガス化し、液化石油ガス(LPG)を加えて規定の熱量に調整し、都市ガスとして札幌市内などに配管で送られます。

私たちの家庭で使われる都市ガスがこうして作られていたんですね。

## 子供の飛び出しに注意しましょう

日没が早まり、積雪も増えてきて車の運転には夏季以上に注意しなければならない季節がやってきました。

北海道警察によると、昨年までの5年間で歩行中の交通事故により死亡または負傷した小学生は327人で、このうち77人が路上への飛び出しが原因でした。

全年齢で飛び出しは3%にも満たないので、飛び出しは子供の特徴のようです。

学年別では1、2年生が死傷327人中186人と約6割を占めています。これは全国的な傾向でもあります。

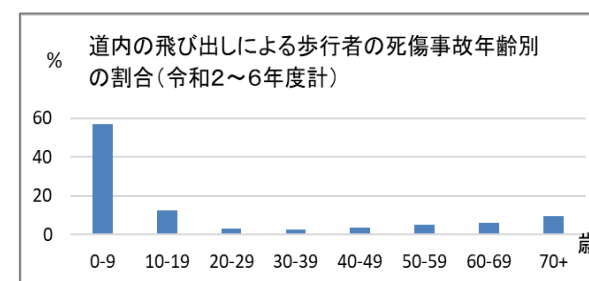
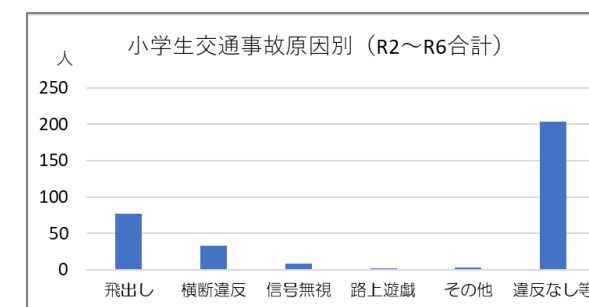
小学生になり、子どもだけで歩く機会が増えることや、大人よりも狭い視野（大人の6割程）が原因と言われています。

小学生がいるご家庭では、飛び出しは絶対にしない様、注意喚起をしましょう。特に低学年は要注意！

親子で通学路を歩いて安全な歩き方を教えることも有効です。

また、ドライバーは、市街地では子どもの、郊外では鹿の飛び出しに十分に注意して安全運転をしましょう。

ちなみに高齢者は横断中の事故が多いとのこと。こちらにも注意を！



## インフルエンザ警報発令中

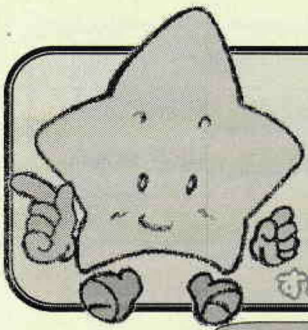
市内の定点医療機関当たりのインフルエンザ患者報告数が、10月27日～11月2日に警報発令の基準である30を超え46.8となりました。今後もさらに流行の拡大が懸念されています。

できるだけ人混みは避け、外出から帰ったら手洗い、うがいをしましょう。

咳等の症状がある場合は、周りの方につまみつかないように、マスク着用など咳エチケットに努めましょう。







# ほしおき だより

情報コーナー

〒006-0852 札幌市手稲区星置2条3丁目14-1(星置地区センター内)  
星置まちづくりセンター  
TEL 695-3222 FAX 695-3223

第90号  
2025.12.1発行

SAPP  
RO

## 第15回ほしおき写真コンテスト 最優秀賞・優秀賞作品

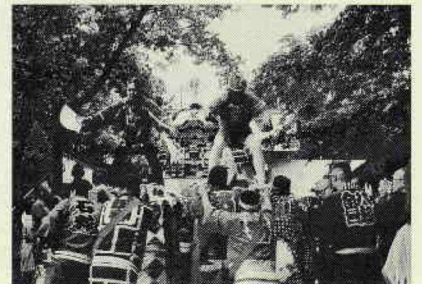
### 一般部門



最優秀賞  
「祭り「風雪太鼓&夜桜金魚とまこまい」」  
山口 靖弘



優秀賞「感謝」 鹿野 信隆



優秀賞「還興」 澤田 茂夫

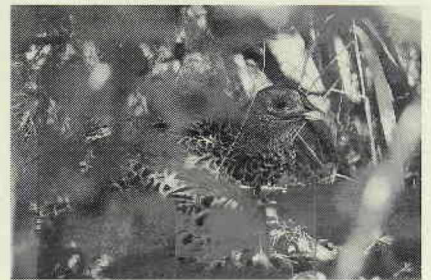
### 18歳以下部門



最優秀賞「氷のランタンが導く道」  
熊谷 大翔

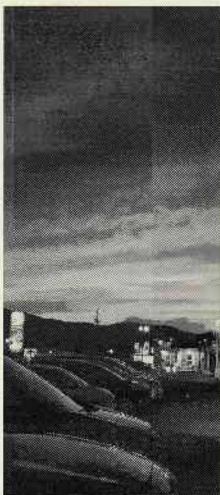


優秀賞「寒さの中の暖かさ」  
定塚 まひろ

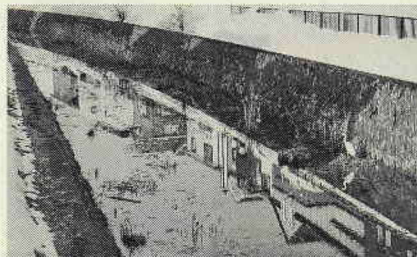


優秀賞「おや、散歩かい？」  
市川 詩乃

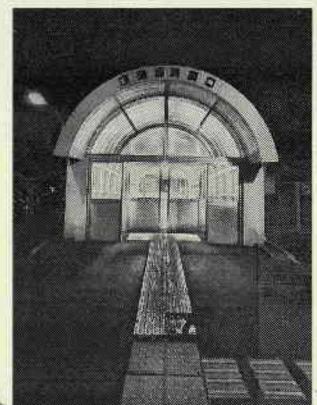
### スマートフォン部門



最優秀賞 「整列」 藤原 華



優秀賞「鷺のいる濁川」 福盛田 勉



優秀賞「夜の虹」 平井 鉄也





©TEINE WARD SAPPORO

夢のまちづくり星置・山口の会主催の「第15回ほしおき写真コンテスト」は、一般部門、18歳以下部門、スマートフォン部門の3部門に計82点の応募があり、審査の結果、下記の作品が受賞されました。たくさんのご応募ありがとうございました。

なお、応募作品を用いて毎年恒例の「星置カレンダー」を作成中です。12月中旬頃から星置まちづくりセンターで無料配布(お一人様一冊まで)しますので、お楽しみに。

### 【一般部門】

賞	作品名	受賞者名
最優秀賞	祭り「風雪太鼓&夜桜金魚とまこまい」	山口 靖弘
優秀賞	感謝	鹿野 信隆
優秀賞	還輿	澤田 茂夫
入選	秋色に染まる山々	新村 本広
入選	金色ロード	高橋 利明
入選	桜日	中濱 功太
入選	薄暮に映える、雪明り	山本 誠
技術賞	星に願いを	松崎 真也

### 【18歳以下部門】

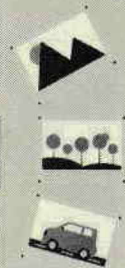
賞	作品名	受賞者名
最優秀賞	氷のランタンが導く道	熊谷 大翔
優秀賞	寒さの中の暖かさ	定塚 まひろ
優秀賞	おや、散歩かい？	市川 詩乃
入選	青空	野添 蒼
入選	星置公園のシンボルみたいな木	水尾 小春
入選	イチヨウのこもれび	淀野 柚希
技術賞	秋の知らせ	佐藤 舜
特別賞	僕の帰り道	朱田 一華
特別賞	青空	福島 翼
奨励賞	きのこのみち	竹中 明希

### 【スマートフォン部門】

賞	作品名	受賞者名
最優秀賞	整列	藤原 華
優秀賞	鷺のいる濁川	福盛田 勉
優秀賞	夜の虹	平井 鉄也
入選	雪桜華(ゆきざくら)	作田 信子
入選	雪花	吉村 果生
入選	ひまわりとわかば	前田 健太
入選	虹空の下で、楽しく遊ぼう	山澤 周平
入選	あそぼう！遊ぼう！	佐藤 美香
特別賞	オリオン座が輝いて	佐藤 美春
特別賞	青い象さん	朱田 陽一

### ほしおき写真コンテスト写真展

1. 星置まちづくりセンター（星置地区センター）  
11月10日(月)～11月24日(月)  
※ 9時～21時まで
2. 夢トピアコスモプラザ  
11月26日(水)～12月4日(木)  
※ 9時～17時まで
3. JR手稲駅自由通路「あいくる」  
南側ショーウィンドー  
12月9日(火)～12月15日(月)  
※ 初日10時から  
最終日15時まで



星置まちづくりセンターのホームページでは、全ての入選作品を掲載しています。  
右の二次元バーコードか下のアドレスからアクセスしてご覧ください。

[https://www.city.sapporo.jp/teine/machi\\_center/hoshioki/kiji/20251105.html](https://www.city.sapporo.jp/teine/machi_center/hoshioki/kiji/20251105.html)



さっぽろ市  
02-Q01-25-1386  
R7-2-1003



(星置地区地域住民の皆さまへ)

## 星置地区民生委員児童委員協議会からのお知らせ

令和7年12月に民生委員児童委員の一斉改選が実施され、星置地区民生委員児童委員協議会においても新たな体制となりました。よろしくお願いいたします。

### 1 星置地区民生委員児童委員協議会 会長あいさつ

令和7年12月から星置地区民生委員児童委員協議会の会長をさせて頂く事になりました鳥居塚と申します。よろしくお願いいたします。

私たち民生委員・児童委員は、「地域で支え合い、安心して暮らせるまちづくり」を目指し、日々活動しております。高齢化の進展や子育て環境の変化など、地域を取り巻く課題は年々多様化していますが、どんな小さな声にも耳を傾け、必要な支援やつなぎ役となれるよう努めてまいります。

活動の中では、皆さまの生活に寄り添い、福祉や子育て、見守りなど、さまざまな面でお力になれるよう、行政や関係機関・団体と連携しながら取り組んでまいります。ご相談内容は守秘義務のもと、安心してお話しいただけますので、お気軽にお声かけください。

これからも「顔の見える関係づくり」を大切に、誰もが笑顔で暮らせる地域を皆さまと共に築いてまいります。引き続きのご理解とご協力を心よりお願い申し上げます。

令和7年12月

星置地区民生委員児童委員協議会会長 鳥居塚 達之

### 2 委員の担当区域について

委員の担当区域（住所・町内会）は裏面の「担当区域一覧表」のとおりですので、ご確認のほどよろしくお願いいたします。



# 星置地区民生委員・児童委員 担当区域

お住まいの地域の担当委員に連絡したいときは  
手稲区役所 保健福祉課 地域福祉係（681-2478）、  
または、星置地区センター（695-3222）に確認してください。

2025.12.01～3年間

委 員 (所属町内会)	担当区域住所（町内会）	
大森 美穂子 星の里	手稲山口番地(但し506番地を除く)	山口東・山口西
須貝 紀子 金星	曙2条5丁目3～18番地	木星・地球
山之内 勉行 山口東	星置2条1丁目	すばる・オリオン・カシオペア・シリウス
井上 恵美 南十字星	星置1条1丁目 星置1条2丁目	金星・銀河・土星・南十字星
中谷 俊一 海王星	星置1条3丁目	レインボー・火星・オーロラ・三日月
和川 範子 緑星	星置1条4丁目2番・3番(1・2・3・7号棟) 星置1条4丁目4～7番 星置1条5丁目7～9番	駅前団地七星会・緑星
西田 健一 新星	星置1条4丁目3番(4・5・6号棟) 星置1条5丁目3～6番	駅前団地七星会・緑星
土岐 優二 団地	星置1条6丁目1～17番 星置1条7丁目1～9番・13番(1号)・14番	団地・元町
本田 信一 新星	星置1条6丁目18～21番 星置1条7丁目10～12番、13番(6～8号) 星置2条6丁目、星置2条7丁目	新星・星の里・弘星・元町
久藤 敏子 元町	星置1条7丁目15～19番 星置1条8丁目1～14番 星置南3～4丁目	元町
黒滝 順子 太陽	星置2条2丁目 星置2条3丁目	水星・海王星・北斗星・太陽
鳥居塚達之 団地	星置1条4丁目8～11番 星置1条5丁目10～16番 星置2条4丁目1～6番 星置2条5丁目1～13番	弘星・中央・緑星
桺内 久美子 星の子	星置2条4丁目7～9番 星置2条5丁目14～22番、 星置3条4丁目、星置3条5丁目	星の子・中央・弘星
大島利津子 明星	星置3条6丁目 星置3条7丁目	明星・新星
加藤 剛 星置南	星置南1～2丁目 金山2条4丁目2番(1～19号)	星置南
渡部 早苗 金星	星置3条1丁目 手稲山口506番地	アンジェリア・ほしが丘
上甲 綾 ほしみ	星置1条8丁目15～19番 星置2条8丁目 星置3条8丁目、星置3条9丁目	ほしみ

## 主任児童委員

佃 佐奈江 オーロラ	(星置地域全域) 子どもや子育てに関する事など、 児童福祉に関する支援を専門的に担当
田村 真奈美 ほしみ	